

La Navette



Ramoncenaïse



L'édito du maire

« Les temps changent, un vent nouveau souffle sur notre village! Malgré une actualité quelque peu morose, mon équipe et moi, nous sommes enthousiastes et ravis de nous engager dans l'exercice de nos nouvelles fonctions.

Je commencerai par remercier les Ramoncenaïses qui se sont déplacés jusqu'aux urnes, témoignant ainsi de la volonté de notre village de vivre et décider par lui-même.

Au moment où je vous écris, cela fait juste une semaine que j'exerce la fonction de Maire.

Une semaine s'est écoulée: dense et très enrichissante, marquée par de nombreux rendez-vous relatifs à des sujets tellement variés!

C'est aussi le temps de prendre connaissance de tous les dossiers, sensibles ou non, qui vont faire évoluer notre village et le façonner dans les prochaines années.

L'équipe du nouveau Conseil Municipal ainsi que les agents de la commune sont à pied d'œuvre pour avancer dans la réalisation de nos résidences seniors, une priorité pour ce début de mandat.

L'autre priorité, c'est la sobriété budgétaire. Là, le chantier est vaste!

Il me paraît nécessaire que chacun d'entre nous fournisse un effort: associations, agents, élus ! C'est en étant unis, déterminés et à l'écoute que nous avancerons.

Le défi est grand mais le jeu en vaut la chandelle. Nous avons le potentiel pour réaliser de belles choses, qui amélioreront significativement le bien-vivre et la résilience de notre beau village.

Je profite de ce premier numéro de la Navette Ramoncenaïse pour remercier l'ensemble de la commission Communication pour son travail et sa réactivité. C'est ici la première nouveauté de ce mandat. Cette Navette, comme son nom l'indique, doit être un vecteur multidirectionnel d'informations mais aussi d'idées. Lisez-la, prenez-la en main et faites-nous remonter vos idées, vos mécontentements et vos impressions !

A nom du Conseil Municipal et des agents de la commune, je vous souhaite le meilleur pour ce début de printemps.

Votre Maire, Bruno Barbe



La navette ramoncenaïse se présente !

C'est le bulletin municipal, écrit et mis en page par des Ramoncenaïses pour les Ramoncenaïses. Il sera distribué dans vos boîtes aux lettres une fois par trimestre.

Discuté et validé lors du premier conseil municipal, l'objectif de ce bulletin est de vous informer des actualités de la vie dans la commune en temps réel : les travaux en cours, les événements associatifs passés et à venir, toutes les informations que nous jugeons importantes de vous transmettre.

Le nom «Navette» est un clin d'œil à l'histoire de la commune : la navette du tissierand, figurant sur le blason du village, représente l'industrie textile, qui employait des centaines de salariés jusque dans la seconde moitié du XX^{ème} siècle.

Cette navette se veut être le symbole d'une communication, d'une liaison régulière entre la Mairie et les Ramoncenaïses.

Connaissez-vous la signification du blason ? La pomme de pin symbolise la forêt, l'étoile démontre le rayonnement de Ramonchamp dans la vallée ou encore l'air pur qu'on y respire, et l'écrevisse témoigne de sa présence en abondance dans la Moselle au abords de Ramonchamp au XX^{ème} siècle.

La vie municipale

Les élections

Les candidats de la liste « Ramonchamp en action » conduite par Bruno BARBE ont procédé à l'élection du Maire et des Adjoints, et a installé les membres des commissions municipales vendredi 20 mars dernier.

Inscrits	Votants	Exprimés	Blancs	Nuls	Abstentions
1498	735	617	39	79	763
	49,07 %	41 %	2 %	5 %	51 %

MAIRE	Bruno BARBE	Commissions	Reçoit le matin de 8h à 9h30 et de 17h30 à 18h30 tous les jours sur rendez-vous
1 ^{er} Adjoint	Michel REMY	Toutes les commissions	Les Adjoints reçoivent sur rendez-vous par téléphone, mail, site internet
2 ^{ème} Adjoint	Amandine CANAL	Finances – Scolaire et jeunesse – CCAS	
3 ^{ème} Adjoint	Jonathan DESSEIN	Travaux	
4 ^{ème} Adjoint	Sophie FOSSE	Scolaire et Jeunesse – Communication	
5 ^{ème} Adjoint	Florian BLAISON	Forêt et Agriculture	



Photo FV

L'équipe municipale

Le mot du maire

La constitution de la liste électorale est un travail essentiel de la réussite de l'élection mais c'est surtout le choix d'une équipe performante et motivée pour notre commune. Il y a tout d'abord ceux qui ont l'expérience, parce qu'il faut un socle solide et de la mémoire. Ensuite j'ai cherché des compétences et de l'énergie. Mon équipe municipale est à la hauteur du défi à relever et saura acquérir votre confiance sans tarder.



Michel REMY - 68 ans
1^{er} Adjoint

44ans à l'ONF, 30 ans président de club de ski, 7^{ème} mandat en tant que binôme de M. le Maire



Amandine CANAL - 39 ans
2^{ème} Adjointe

Directrice d'agence pour le groupe La Poste. 3^{ème} mandat, 2^{ème} mandat en tant qu'adjointe

Commissions finances et Enfance et Jeunesse - membre du CCAS

Jonathan DESSEIN - 33 ans
3^{ème} Adjoint

Assistant de régulation médicale au SAMU des Vosges

Adjoint aux travaux - Commissions travaux et appel d'offres



Sophie FOSSE - 48 ans
4^{ème} Adjointe

AESH

Membre du conseil précédent Commissions scolaire et Jeunesse - communication



Florian BLAISON - 36 ans
5^{ème} Adjoint

Entrepreneur de travaux forestiers

Commission forêt et agriculture



Alain PERROT - 79 ans

Ancien entrepreneur de bâtiment

Commissions Finances, travaux, sécurité, vie locale et associative, appels d'offres - chargé des cérémonies patriotiques.



Marie-Thérèse BERTRAND - 71 ans

Retraitée - Présidente association de seniors

Commissions Vie locale et associative, Maisons fleuries et illuminations



Nathalie BOIS-MASSON - 64 ans

Retraitée - Responsable Service R.H. dans l'aéronautique et le BTP, Conseillère pédagogique et formatrice à l'éducation Nationale

Commissions Paysage et Environnement, Vie économique, et Communication.

Claudie JOLY - 55 ans

Comptable et gestionnaire de paie dans une société de transport. Musicienne à Ramonchamp et trésorière de la Ramoncenaïse musicale.

Commissions Vie locale et associatives, maisons fleuries/illuminations, Scolaire et Jeunesse.



Laurent DENNI - 54 ans

Contrôleur des finances publiques
Trésorier des Rêveries du Darou

Animateur de la commission jumelage
Commissions Paysage/Environnement, Scolaire et Jeunesse, et CCAS



Gregory FERRY - 47 ans

Gérant commerce informatique à Ramonchamp depuis 14 ans

Commissions Vie économique et Sécurité



Eric GENET - 46 ans

Fonctionnaire de Police
Président de la Rémoïnoise -
Membre du conseil précédent

Conseiller municipal délégué
commissions Communication,
Sécurité, Vie locale et associative

Jézabel BOURGUIGNON - 44 ans

Coordinatrice travaux dans une entreprise de bâtiment

Commissions communication, finances et travaux



Virginie BERARD - 44 ans

Chargée de relations entreprises

Conseillère municipale déléguée

Commissions Vie locale et associative,
Finances - Scolaire et Jeunesse,
Jumelage, Vie économique, CCAS



Julien NOEL - 40 ans

Membre du Conseil précédent

Commissions Travaux, Vie locale et associative



Elise VALDENNAIRE - 37 ans

Adjointe technique territorial à la ville du Thillot

Commissions Paysage/Environnement,
Maisons fleuries et Illuminations,
Agriculture et Forêts, Sports

Elodie GUINOT - 31 ans

Ambulancière et artiste peintre

Commissions communication, sécurité, vie locale et associative, paysage environnement, maisons fleuries illuminations



Thibaut MILLIOTTE - 26 ans

Carrossier automobile

Commissions Agriculture et Forêt
Paysage/Environnement, travaux



Elisabeth VANNSON - 55 ans

Infirmière libérale en pause professionnelle

Commissions Forêt et Agriculture, scolaire et Jeunesse - Suppléante au Conseil Municipal



Claude BERNARD - 75 ans

Retraité de l'enseignement
Participe à la Direction du club Haute Moselle Ski Nordique

Suppléant au Conseil Municipal
Commission jumelage



Le Village Sénior

La composition des logements:

Le village sénior comprend 12 logements individuels, répartis en six maisons de deux logements.

Parmi ces logements, 10 ont une surface de 55 m² et 2 logements ont une surface de 65m².

Chaque logement comprend :

- Une entrée,
- Un salon,
- Une cuisine,
- Une salle d'eau,
- Une chambre.

Les logements de 65m² disposent d'une chambre et d'un cellier en plus. Ceux de 55m² possèdent un garage, contrairement à ceux de 65m².

Tous les logements sont équipés :

- De chauffages électriques connectés,
- D'une baie vitrée dans le salon, donnant sur une terrasse,
- De deux fenêtres dans la cuisine,
- D'une porte d'entrée vitrée,
- De volets roulants électriques,
- D'un aménagement PMR (accessibilité pour personnes à mobilité réduite)



Chantier de sécurisation

En cette fin de mois de mars, un chantier de sécurisation a été entrepris aux abords du parking de l'étang noir et du circuit pédestre.

Suite aux fortes chaleurs des années précédentes, nous avons été contraints de procéder à l'abattage de plusieurs hêtres dépérissants afin de rendre le lieu plus sûr à tous. Le bois ainsi coupé sera destiné à l'approvisionnement de notre chaudière communale.

Avancement des travaux

Sur les 12 logements :

- 4 sont plaqués et l'électricité est terminée,
- 3 logements sont plaqués, aménagements intérieurs sont en cours,
- 1 logement est en cours de plaquage,
- 4 sont isolés uniquement.

L'ensemble des logements est donc à différents stades d'avancement, allant de l'isolation jusqu'aux finitions intérieures. Les réseaux sont terminés, notamment l'eau, l'assainissement, le réseau téléphonique et l'électricité.

Le goudronnage de la route entre les habitations en bicouche est programmé.

Concernant l'évacuation des eaux pluviales, deux maisons ont l'évacuation terminée avec puits perdus. Deux autres maisons sont en cours de réalisation.

Le projet de village sénior est globalement bien avancé. Les réseaux sont terminés, la voirie est programmée, tandis que plusieurs logements sont en cours de finition intérieure.



Le frelon asiatique : un danger pour les abeilles

Chaque automne, les frelons asiatiques font des ravages qui s'amplifient d'année en année. Le frelon asiatique est un insecte qui a colonisé la France depuis 2004. Cette espèce est connue pour sa capacité à se reproduire rapidement et à coloniser de nouvelles régions.

Les reines, femelles reproductrices hibernent et c'est au mois de mars que chaque reine refonde une colonie primaire, en créant un nid, à environ un mètre du sol, dans les haies, où elle élève les premières ouvrières. A ce moment précis, la reine a un grand besoin de sucre. Les ouvrières fondent ensuite un nid secondaire, bien plus gros que le nid primaire.

A savoir ! Un nid secondaire peut abriter jusqu'à 6000 ouvrières qui peuvent consommer jusqu'à 11 kilos d'insectes par an ! A la fin de l'été et en automne, les reproductrices ont besoin de protéines : c'est à ce moment qu'elles constituent un terrible danger pour les abeilles.

Un nid non détruit en générera au moins 10 autres l'année suivante !

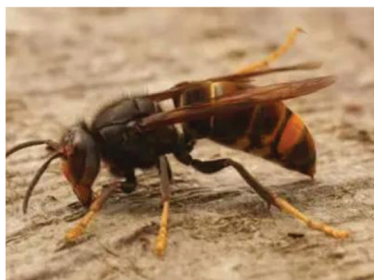
Comment agir et surtout à quel moment agir ?

- Observation : Au printemps, observer et détecter les nids : promeneurs, pêcheurs, chasseurs, Jardiniers, apiculteurs, soyez vigilants ! Reconnaître un nid primaire de frelons asiatiques, le faire identifier par un professionnel en cas de doute afin d'éviter de le confondre avec un nid d'une autre espèce.

- Piégeage au printemps, en fin d'été et en automne : Cibler les femelles reproductrices en les attirant dans des pièges sélectifs. Prudence, ces pièges doivent être sélectifs, ils sont à utiliser pendant une durée limitée (pas plus de 8 semaines) ; ils doivent contenir un appât approprié : 1/3 de sirop + 1/3 de vin blanc (il repousse les abeilles) + 1/3 de bière (ou levure sèche) pour la fermentation.



↑ Frelon européen



Frelon asiatique ↑
à pattes jaunes



← Abeille

Attention : Ces pièges doivent assurer une sélection efficace des insectes piégés.

- Eviter les pièges bouteilles qui piègent tous les insectes y compris ceux nécessaires au maintien de la biodiversité.

- En été et en automne, repérer les nids secondaires : Ils sont souvent dans les arbres, à bonne hauteur. Solliciter un professionnel pour les neutraliser.

Soyons solidaires, ouvrons les yeux et signalons la présence de frelons asiatiques et de nids primaires : nous contribuons ainsi à maîtriser et réduire l'impact du frelon asiatique à pattes jaunes sur les ruchers, la biodiversité et la santé humaine.

Pour plus d'informations, des ressources sont disponibles sur les sites :

Groupement de Défense Sanitaire des Abeilles (GDSA)

GDS Vosges – Grand Est – section apicole / GDSA 54 : des fiches techniques détaillent les bonnes pratiques pour la destruction des nids, le piégeage de printemps et la réduction du stress des colonies. <https://traitement-nuisible.com/nid-frelon-guepe/>

Le cauchemar des lingettes

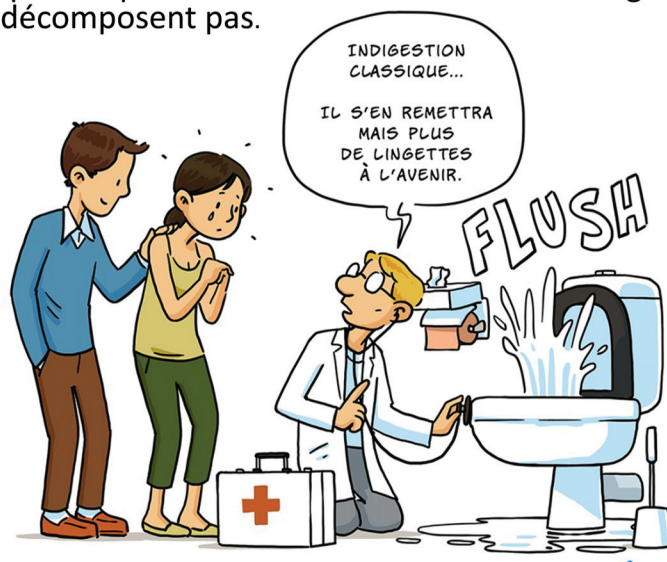
«Jetable dans les toilettes» ! Malgré cette inscription que l'on peut facilement voir sur les emballages, ces petits carrés de tissus imbibés de produits, ne se décomposent pas.

Les lingettes ne sont pas conçues pour se désintégrer rapidement dans l'eau, contrairement au papier toilette, car leurs fibres synthétiques résistent à la décomposition. Chaque année, elle sont à l'origine de pannes importantes de notre système d'assainissement communal. Nos pompes sont fréquemment bouchées et les grilles obstruées.

En plus des conséquences significatives sur notre système d'assainissement et notre environnement, les coûts de remise en état sont importants.

Quelle solution pour préserver le fonctionnement de notre système d'assainissement ? Jeter simplement les lingettes usagées dans la poubelle !

Protégeons notre environnement et adoptons un geste simple !



Vie associative

Journée nationale du Souvenir et du Recueillement

La cérémonie patriotique cantonale organisée par la Commune de Ramonchamp s'est déroulée jeudi 19 mars au Monument aux Morts de Ramonchamp.

A l'occasion de cette journée nationale du Souvenir et du Recueillement, les Maires et/ou les élus de Rupt-sur-Moselle, Ferdrupt, Le Ménil, Fresse-sur-Moselle, le Thillot, Saint-Maurice-sur-Moselle, Bussang et Ramonchamp, entourés de nombreux représentants des associations patriotiques, se sont réunis sur la Place des AFN, en la mémoire des victimes civiles et militaires de la Guerre d'Algérie et des Combats en Tunisie et au Maroc.

À l'issue de la cérémonie, La Mairie de Ramonchamp a invité les personnes présentes à partager le verre de l'amitié dans la Salle des Fêtes.



Nettoyage de printemps à Ramonchamp

Samedi 28 mars, une soixantaine de Ramoncenais ont bravé la neige et le froid pour participer au traditionnel « Nettoyage de printemps ». Une douzaine d'associations étaient représentées. Les participants enthousiastes ont été accueillis par Bruno BARBE, Michel REMY, Nathalie BM, Sophie FOSSE et Elisabeth VANNSON.

Cette action citoyenne, coordonnée par la municipalité, a pour objectif de rendre notre village plus propre et accueillant. Sept secteurs de ramassage ont été prévus, qui couvrent les principales artères du centre et de la proche périphérie du village.

Compte tenu des conditions météo, il n'y a pas eu de groupes constitués, afin de ne pas faire attendre les Ramoncenais motivés sous la neige. Plusieurs d'entre eux ont commencé dès 14 h 15. Une fois équipés d'une paire de gants, d'un gilet jaune et d'un sac poubelle, les Ramoncenais, dont une dizaine d'enfants, se sont élancés dans les rues pour ramasser les déchets. Ils ont sillonné les routes du village. A leur retour, ils ont pu partager un verre de l'amitié dans le hall de la Mairie.

Christian Ménudier a assuré le service de ramassage des sacs remplis par les participants. Quelques trouvailles parmi les habituels mégots, trop nombreux, les papiers de bonbons, les emballages de paquets de gâteaux, les canettes : une botte, des morceaux de pneu, des ampoules, des morceaux de pare-chocs, des bouts de ferraille...



Pâques avant l'heure pour les enfants de l'école.

Le vendredi 3 avril, à la veille du weekend de Pâques et seulement quelques jours après le nettoyage de printemps organisée par la commune, les enfants de l'école de Ramonchamp se sont prêtés à la tâche du ramassage de printemps, et ce n'était pas un entraînement pour le ramassage des œufs de pâques !

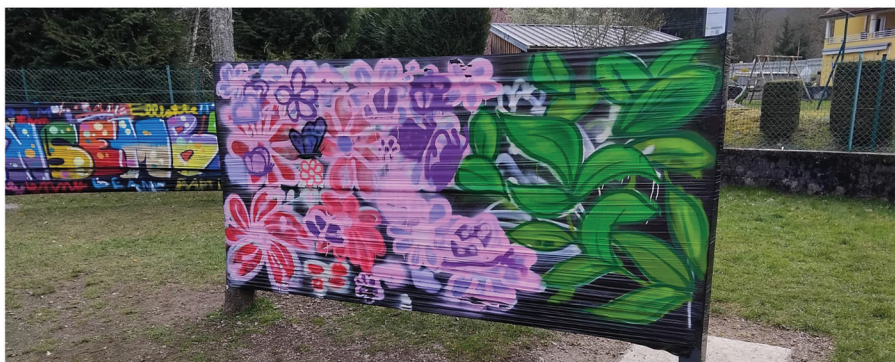
Opercules d'emballages, paquets de gâteaux, beaucoup de mégots de cigarettes et encore et toujours des déchets qui n'arrivent pas à destination des poubelles prévues à cet effet.

La commune remercie grandement les Ramoncenais, les associations représentées et les enfants de l'école de l'école pour leur participation à ce chantier et rappelle qu'il est urgent de prendre conscience de cette situation qui chaque année est un éternel recommencement.



Un chantier artistique

Les élèves de la maternelle au CM2, accompagnés par deux artistes, Geoffrey d'Oliveira et Sébastien Scherrier, se sont lancés dans la réalisation d'une vaste fresque sur le mur de l'école. Ils sont en phase d'entraînement et vous aurez le plaisir de découvrir leur travail terminé dans le prochain numéro de la Navette Ramoncenaise.



À la chasse !

Beaucoup d'enfants ont répondu présents à la chasse aux œufs organisée par l'Association Les Galopins. La récolte a été bonne et a donné du plaisir et de la joie à tous les participants, petits et grands!

Une centaine d'enfants ramoncenais et 11 enfants d'autres communes ont été accueillis à l'entrée du Parc par une dizaine de bénévoles. Ils ont reçu un petit panier et se sont vus confier une "mission", correspondant à leur âge: Les plus petits devaient rapporter des œufs de différentes couleurs en fonction de la liste qui leur a été remise. Pour les plus grands, ils devaient reconstituer un mot avec des œufs marqués

d'une lettre. C'est bien sûr le Lapin de Pâques qui avait disséminé les œufs dans le Parc. Une fois la mission accomplie, les enfants ont pu choisir un chocolat de la forme de leur choix: voitures, licornes, avions, cigognes, pompiers, abeilles.... Un grand merci à l'association des Galopins pour son dévouement !



Heureux souvenirs...

Ramonchamp et Schlossvippach

Les rencontres avec nos amis allemands de Schlossvippach sont synonymes de beaux moments partagés, de découverte de nos régions respectives : Les Vosges et le Land de Thuringe, où se situe cette petite commune d'environ 1400 habitants.

Le jumelage, ce sont aussi des repas concoctés par nos amis, des barbecues accompagnés de frites, préparés par nos fins cuisiniers, des surprises apportées par les Ramoncenais et les Ramoncenaises, et notamment des chansons françaises et allemandes, bien connues et reprises joyeusement en chœur par tous les participants.

Ce fut aussi un grand défi sportif comme le Ballon d'Alsace à vélo, réussi par la famille Deckert avec la force des mollets ! Une grande fierté pour eux d'avoir pu rouler sur les traces des champions et passer un col du Tour de France 2019.



*En 20 ans, nous avons
emmagasiné de nombreux
souvenirs.*

*Nous avons à cœur de poursuivre
cette aventure.*

***C'est pourquoi nous lançons un
appel aux Ramoncenais:
Rejoignez-nous et construisons
ensemble les 20 prochaines
années de souvenir.***

À ne pas manquer

Calendrier des événements à venir...

24 avril : Tarot SDF

25 avril : Concert de printemps par la Ramoncenaïse Musicale

26 avril : Cérémonie cantonale - Journée nationale du souvenir des victimes et héros de la déportation au cours de la guerre 39/45.

3 mai : Course de motocross

8 mai : Anniversaire de la capitulation de l'Allemagne nazie qui met fin à la 2^{ème} guerre mondiale en Europe.

Jeudi 14 au dimanche 17 mai : Jumelage, accueil des Allemands de Schlossvippach

31 mai Course de motocross

8 juin : Cérémonie cantonale - Journée Nationale d'hommage aux morts pour la France en Indochine.

14 juin : Marche des Associations

18 juin : Cérémonie cantonale - Appel à la résistance à l'occupation en 1940 par le Général de Gaulle.

20 juin : Kermesse des écoles

27 et 28 juin : Pétanque ASR

28 juin : Fête d'Antan, association Minuit Pile

Si vous souhaitez organiser une manifestation et réserver une date, veuillez consulter les services de la mairie.

Merci !

Nouveau !

L'association Minuit Pile,

organise sa première fête d'Antan le dimanche 28 juin de 10h à 17h à la rue des Brasseries à Ramonchamp. Si vous voulez exposer votre matériel, vendre vos créations, faire une démonstration, ou si vous avez des objets ou habits d'époque à prêter ou donner, contactez Minuit Pile au 06.46.73.65.00

Tester vos connaissances !

Pour en savoir davantage sur le frelon asiatique ! Cocher la bonne réponse ou les bonnes réponses :

Le frelon asiatique est :

une sorte guêpe une espèce envahissante un fléau pour la biodiversité

Mon abdomen est jaune avec des dessins noirs. Ma tête est rousse, et noire vue de face. Mes pattes sont rousses.

Mon thorax est noir et roux. Qui suis-je ?

le frelon asiatique le frelon européen

Mon abdomen est noir avec un liseré jaune et une large bande orange. Ma tête est noire et orange et le bout de mes pattes est jaune. Mon thorax est noir. Qui suis-je ?

le frelon asiatique le frelon européen

Que cherche le frelon asiatique au printemps ?

des protéines du sucre du beurre

A la fin de l'été et en automne, le frelon asiatique cherche des protéines pour :

se préparer à hiberner nourrir ses larves faire des provisions

Le piégeage le plus efficace se fait : au printemps à l'automne

Les enjeux de la lutte contre le frelon asiatique :

Protéger les ruches Protéger les populations Préserver la biodiversité

Pour plus d'informations : <https://gdsa-grand-est.fr/identification-vespa-velutina/>

Ramoncenaïse, Ramoncenaïse,

Nous mettons tous nos efforts afin de vous informer au mieux de tout ce qui se passe dans la commune et aux alentours

N'hésitez pas à suivre «mairie de ramonchamp» sur Facebook, et maintenant sur Instagram !

Une question, une suggestion, une idée :

contactez nous à l'adresse :

communication@ramonchamp.fr

Ou prenez contact directement avec la mairie.



La Navette Ramoncenaïse

est un périodique d'informations
publié par la commune de Ramonchamp

Mairie: 1 Grande Rue
88160 Ramonchamp
tel: 03 29 25 03 76
Courriel: mairie@ramonchamp.fr

Directeur de publication: Bruno Barbe
Ont participé à la rédaction ce numéro:
Les élus de la commission Communication,
Michel Remy, Nathalie BM, Elodie G
Conception graphique et Mise en page: Elodie Guinot
Crédits photos:

Nathalie BM, Sophie Fossé, François Vannson,
Tirage: 1000 exemplaires
Distribution effectuée par les élus municipaux.
La version numérique est téléchargeable sur le
site internet de la commune: ramonchamp.fr